

สังคมก่อนประวัติศาสตร์ตอนปลายที่บ้านโป่งมะนาว

ศึกษาเบื้องต้นจากปริมาณวัตถุขุด

ทงศ์ศักดิ์ เลิศพิพัฒน์วรกุล

นักวิชาการศูนย์มานุษยวิทยาสิรินธร (องค์การมหาชน)

30 กันยายน 2556

หลุมฝังศพเป็นหลักฐานที่มักพบในแหล่งโบราณคดียุคก่อนประวัติศาสตร์หลุมฝังศพเพียงหลุมเดียวได้บรรจุเรื่องราวในอดีตไว้มากมาย ทั้งร่องรอยวัฒนธรรมทางวัตถุและความคิดความเชื่อของคนในยุคสมัยนั้น ดังเช่นที่ Binford (1972) และ Saxe (1970, quoted in Chapman and Ransborg 1981) ได้นำเสนอว่ารูปแบบการปฏิบัติต่อศพนั้น คือภาพสะท้อนของการจัดระเบียบทางสังคมของชุมชนที่ศึกษานั้นๆ

แหล่งโบราณคดีบ้านโป่งมะนาว ต.ห้วยขุนราม อ.พัฒนานิคม จ.ลพบุรี เป็นอีกแหล่งโบราณคดีหนึ่งในประเทศไทยที่หลุมฝังศพยุคก่อนประวัติศาสตร์เป็นจำนวนมาก โดยตำแหน่งที่ตั้งแหล่งโบราณคดีแห่งนี้ส่วนหนึ่งของพื้นที่ลุ่มแม่น้ำป่าสัก จากการขุดค้นตั้งแต่ปี พ.ศ.2543-2550 พบหลักฐานทางโบราณคดีประเภทต่างๆ ป็นจำนวนมาก โดยเฉพาะอย่างยิ่งหลักฐานเกี่ยวกับการฝังศพและอยู่อาศัยเป็นชุมชนถาวร จากหลักฐานเหล่านี้สามารถกำหนดอายุเชิงเทียบ (Relative Date) โดยใช้โบราณวัตถุประเภทเด่น (Diagnostic Finds) กำหนดอายุและจัดแบ่งสมัยของการใช้พื้นที่แหล่งโบราณคดีบ้านโป่งมะนาวออกเป็น 2 สมัยใหญ่ (สุรพล นาถะพินธุ 2548 : 33) คือ

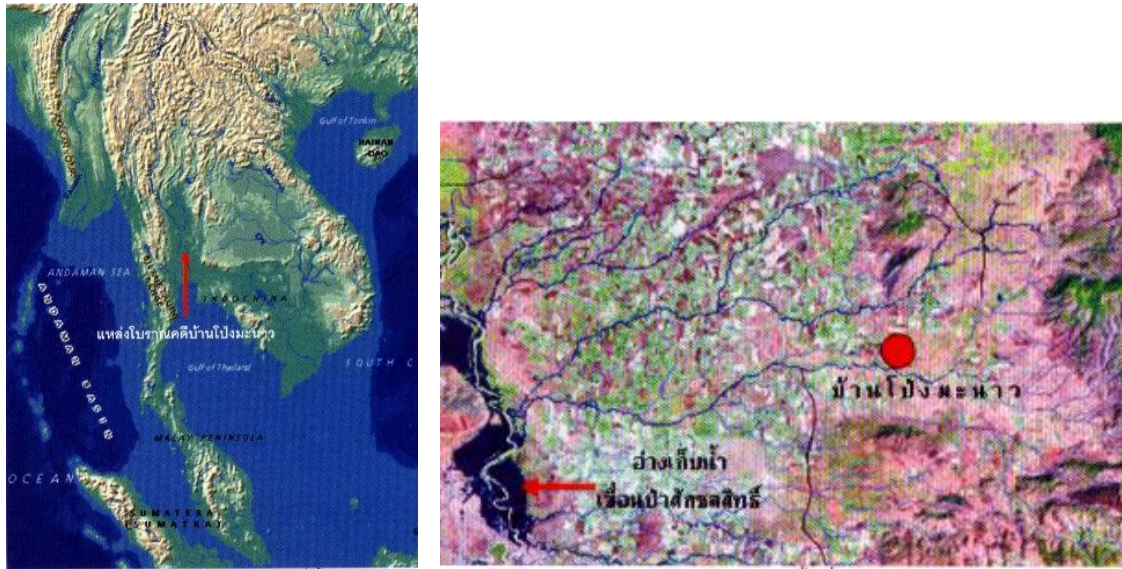
สมัยที่ 1 - ช่วง 3,500-3,000 ปีมาแล้ว เป็นชุมชนขนาดเล็กไม่ใหญ่นัก โบราณวัตถุที่อยู่ในช่วงเวลานี้ได้แก่ ขวานหินขัด เครื่องประดับจากหินอ่อนสีขาว และเครื่องประดับจากเปลือกหอยทะเล

สมัยที่ 2 - ช่วง 2,800-1,500 ปีมาแล้ว เป็นชุมชนถาวรขนาดใหญ่ มีประชากรหนาแน่น มีการจัดระเบียบการใช้พื้นที่ (อาจแสดงนัยถึงการจัดระเบียบทางสังคม) มีประเพณีการฝังศพที่เป็นแบบแผน หลักฐานทางโบราณคดีสมัยนี้ที่สำคัญ ได้แก่ หลุมฝังศพและโครงกระดูกจำนวนมาก ภาชนะดินเผา เครื่องประดับจากแก้วและหินกึ่งอัญมณี แวดินเผา ลูกกระสุนดินเผา เครื่องประดับจากสำริด เครื่องมือเหล็ก และแม่พิมพ์ดินเผาสำหรับหล่อหัวลูกศรโลหะ

ส่วนประเพณีการปลงศพของคนสมัยก่อนประวัติศาสตร์ตอนปลายที่แหล่งโบราณคดีบ้านโป่งมะนาวนั้น จากการศึกษาพบว่ามี การปลงศพ 2 แบบด้วยกัน (สุรพล นาถะพินธุ 2548 : 22-6) คือ

การปลงศพแบบที่ 1 - เป็นประเพณีการฝังศพแบบปรกติที่พบได้ในทุกเพศทุกวัย และคงใช้สำหรับปลงศพคนที่เคยมีชีวิตอยู่ช่วงหนึ่งแล้วเสียชีวิตลง กรณีเช่นนี้จะปลงศพด้วยการฝังศพในหลุมต่างๆ ใน

พื้นที่จัดเฉพาะไว้เป็นสุสาน การฝังศพจะจัดวางศพให้อยู่ในท่านอนหงายเหยียดยาว ในการฝังศพหลายศพมีการจูงใจทุบภาชนะดินเผาหลายใบให้แตก แล้วนำเศษภาชนะดินเผาที่แตกเหล่านั้นมาปูรองบริเวณที่จะฝังศพหรือกั้นหลุมศพ ก่อนที่จะวางศพทับลงไป แล้วจึงนำดินมากลบทับศพให้มีลักษณะเป็นพูนดินเหนือศพ บางครั้งยังมีการวางก้อนหินทับบนพูนดินเหนือศพหรือวางรอบพูนดินเหนือศพด้วย

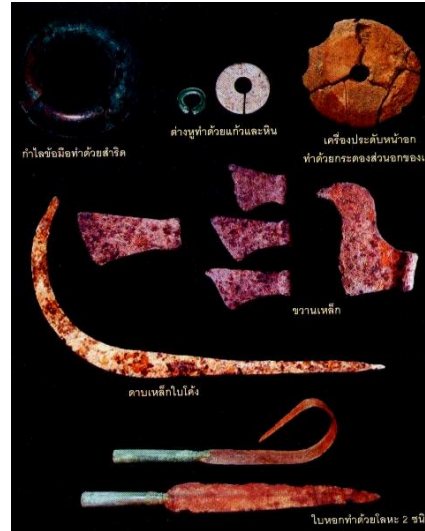
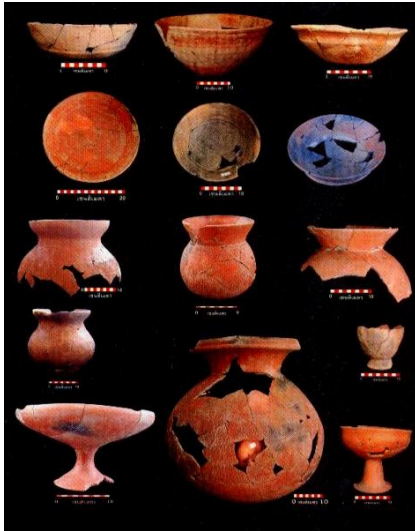


ที่ตั้งแหล่งโบราณคดีบ้านโป่งมะนาว



รูปแบบการฝังศพที่พบในแหล่งโบราณคดีบ้านโป่งมะนาว

การฝังศพเด็กทารกในภาชนะ(ช้ำย) และการฝังศพเด็กและผู้ใหญ่ในท่านอนหงายเหยียดยาว (ขวา)



ตัวอย่างโบราณวัตถุที่พบจากแหล่งโบราณคดีบ้านโป่งมะนาว

โครงกระดูกแต่ละโครงมีวัตถุหินหรือสิ่งของเครื่องใช้ที่ฝังร่วมกับศพเพื่อเป็นเครื่องเซ่นสุทิศให้กับผู้ตาย เครื่องใช้ประเภทหลักที่ฝังไว้กับทุกศพคือ ภาชนะดินเผา ส่วนสิ่งของที่ฝังอยู่เฉพาะบางศพ ได้แก่ เครื่องประดับบางประเภทและเครื่องมือหรืออาวุธทำด้วยเหล็ก ซึ่งบางครั้งถูกฝังทำให้งอหรือบิดเบี้ยวไป

การหุ้บภาชนะดินเผาให้แตกและการฝังเครื่องใช้เหล็กงอหรือบิดเบี้ยว สันนิษฐานว่าคงเป็นเพราะคนก่อนประวัติศาสตร์เชื่อว่าเป็นวิธีการที่ทำให้สิ่งของเหล่านั้นตายลง สำหรับฝังสุทิศลงไปให้กับผู้ตาย เมื่อผู้ตายไปเกิดใหม่หรืออยู่ในโลกหลังความตายแล้วจะมีสิ่งของเหล่านั้นติดตัวไปใช้ด้วย

ในบางศพยังคงพบเครื่องประดับทำจากวัสดุชนิดต่างๆ เช่น ลูกปัดแก้ว ต่างหูแก้ว ต่างหูหินอ่อนสีขาว แหวนสำริด กำไลและสร้อยข้อมือสำริด กำไลข้อมืองาช้าง กำไลข้อมือเปลือกหอยทะเล และเครื่องประดับหน้าอกลักษณะเป็นแผ่นกลมแบนจากกระดูกส่วนหน้าอกของเต่า นอกจากนี้ยังมีโครงกระดูกหลายโครงที่มีกระดูกปลายขาของหมูวางอยู่เป็นเครื่องเซ่นด้วย

การปลงศพแบบที่ 2 - เป็นการปลงศพแบบพิเศษที่ใช้สำหรับปฏิบัติต่อศพทารกที่เสียชีวิตเมื่อคลอดหรือตั้งแต่อยู่ในครรภ์ โดยจะนำศพทารกบรรจุลงในภาชนะดินเผาขนาดใหญ่ อาจวางศพให้อยู่ในท่านั่ง จากนั้นใช้ภาชนะดินเผาทรงพานวางทับเป็นฝาปิดที่ปากภาชนะดินเผาใบใหญ่ โดยให้ส่วนฐานของพานอยู่ในภาชนะใบใหญ่ แล้วนำภาชนะที่บรรจุศพเด็กทารกนี้ไปฝังไว้ในเขตที่อยู่อาศัย ทั้งนี้มีความเป็นไปได้ว่าอาจฝังไว้ที่บ้านที่อยู่อาศัย ไม่นำไปฝังในสุสานรวมของชุมชน

การศึกษาภาพสะท้อนทางสังคมผ่านหลักฐานประเภทหลุมฝังศพ โดยเฉพาะในด้านที่เกี่ยวกับความแตกต่างทางสถานะทางสังคมของบุคคลนั้น สามารถศึกษาได้จากหลักฐานหลายด้านด้วยกัน (Wason 1994)

เช่น พลังงานที่ถูกใช้ไปในพิธีกรรมฝังศพ ลักษณะและขนาดของหลุมศพ ประเภทของวัตถุอุทิศ การวางวัตถุอุทิศ ปริมาณของวัตถุอุทิศ คุณภาพของวัตถุอุทิศ วัตถุติดของวัตถุอุทิศ รวมทั้งความสัมพันธ์ระหว่างหลุมศพแต่ละหลุม เป็นต้น

การศึกษาครั้งนี้เป็นการทดลองศึกษาในขั้นต้นเกี่ยวกับสภาพสังคมที่แฝงนัยอยู่ในหลักฐานประเภทหลุมฝังศพจากแหล่งโบราณคดีบ้านโป่งมะนาว โดยใช้ปริมาณวัตถุอุทิศหรือโบราณวัตถุที่พบในหลุมฝังศพ (Grave goods) จากตัวอย่างหลุมฝังศพที่ได้จากการขุดค้นทางโบราณคดีในหลุมขุดค้นที่ 1-4 ระหว่างปี พ.ศ. 2543-2546 จำนวน 44 หลุม นำมาวิเคราะห์เชิงสถิติโดยใช้โปรแกรมสำเร็จรูป SPSS (Statistical Package for Social Science) และจะใช้การจัดกลุ่มทางสังคมของ Elman Service (1971) และ Morton Fried (1967, quoted in Wason 1994) เป็นแนวคิดในการศึกษาระดับของสังคม

ตารางที่ 1 สรุปการจำแนกระดับของกลุ่มทางสังคมของ Morton Fried และ Elman Service

กลุ่มทางสังคมของ Fried	Egalitarian Societies	Non-egalitarian Societies		
กลุ่มทางสังคมของ Service	กลุ่มชน	ชนเผ่า	แวนแคว้น	รัฐ
จำนวนประชากร	-ไม่เกิน 100 คน	-ประมาณ 100-1,000 คน	-ประมาณ 5,000-20,000 คน	- 20,000 คน ขึ้นไป
การจัดระเบียบสังคม	-มีผู้นำที่ไม่เป็นทางการ -เป็นสังคมที่มีความเท่าเทียมกัน ไม่มีความแตกต่างทางสถานะ -สถานภาพทางสังคมได้มาด้วยความสามารถเฉพาะบุคคล -ระบบเครือญาติเป็นแบบครอบครัวเดียวกัน -สืบสายตระกูลโดยการแต่งงานภายในกลุ่มเครือญาติ	-มีการรวมกลุ่มของสายตระกูล -ผู้นำเป็นหัวหน้าสายตระกูล -สถานภาพทางสังคมขึ้นอยู่กับหัวหน้าสายตระกูลและ ความสามารถเฉพาะบุคคล -ดำรงชีพหลากหลายเลี้ยงสัตว์ เกษตรกรรม หัตถกรรม	-มีผู้นำคนเดียวหรือเป็นคณะบุคคล -มีองค์กรการเมืองแบบรวมศูนย์ -มีชนชั้นและการสืบทอดตำแหน่งทางสายโลหิต -มีช่างฝีมือเฉพาะทาง -มีการแบ่งหน้าที่ของกลุ่มคนในสังคม -มีระบบเศรษฐกิจแบบปันส่วน	-มีกษัตริย์เป็นผู้นำสูงสุด -มีศูนย์กลางการปกครองระบบการบริหารแบบรวมศูนย์ -มีกฎหมายควบคุมการจัดระเบียบสังคม -มีกองกำลังทหาร -เป็นสังคมที่มีชนชั้นชัดเจน -มีการสืบทอดสถานภาพทางสายโลหิต -มีระบบเศรษฐกิจที่มีการส่งบรรณาการและเก็บภาษี
แบบแผนการตั้งถิ่นฐาน	-ที่พักชั่วคราว -พึ่งพิงอาหารตามธรรมชาติ -มีการเคลื่อนย้ายตามแหล่งทรัพยากรในแต่ละฤดูกาล	-หมู่บ้านตั้งถิ่นฐาน ตั้งถิ่นฐานถาวร	-มีศูนย์กลางที่มีป้อมค่าย คูน้ำ-คันดิน -มีศูนย์กลางพิธีกรรม	- มีเมืองหลวงเป็นศูนย์กลาง และมีบริวารโดยรอบ
ศาสนา ความเชื่อ	-มีหมอผีประกอบพิธีกรรม	-มีผู้อาวุโสเป็นผู้นำทางศาสนา -มีพิธีกรรมตามช่วงเวลา	-มีผู้สืบทอดภารกิจด้านศาสนา	-มีศาสนาและมีผู้นำทางศาสนา
สถาปัตยกรรม	-เพิงพักชั่วคราว	-กระท่อมที่ตั้งถาวร -เนินดินฝังศพ -ศาสนสถาน	-ศาสนสถานขนาดใหญ่	-วัง -วัด -อาคารสาธารณะ

ผลการศึกษา

จากการศึกษาโครงกระดูกในหลุมฝังศพจำนวน 44 หลุม ใน 4 หลุมชุดคั่น (หลุมชุดคั่นที่ 1-4) พบว่าเป็นเพศชาย 16 โครง เพศหญิง 4 โครง เป็นผู้ใหญ่ไม่ทราบเพศ 20 โครง และเป็นเด็ก 4 โครง และเมื่อนำมาศึกษาร่วมกับวัตถุอุทิศในแต่ละหลุมฝังศพ โดยจำแนกตามวัตถุดิบ (ตารางที่ 2) และหน้าที่ของโบราณวัตถุ (ตารางที่ 3) (ในที่นี้จะนับการทุบภาชนะดินเผาปูรองศพและการโรยดินเทศด้วย โดยหากมีจะนับเป็น 1 และไม่มีจะเป็น 0) ได้ผลดังนี้

ตารางที่ 2 แสดงจำนวนวัตถุพิศ (ชิ้น) จำแนกตามวัตถุพิศ

หลุม ขุด ค้น ที่	หมาย เลข โครง กระดูก	เพศ	วัตถุพิศ																																													
			ดินเผา						หิน					เปลือกหอย			แก้ว		สำริด							เหล็ก		กระดูกสัตว์																				
			พบภาชนะ	ภาชนะ	แว	ส่วนปลายท่อสุบลม	ลูกกระสุน	เข้าหลอมโลหะ	ผนังเตาหลอมโลหะ	ขวานหินขัด	กำไล	ลูกปัด	ต่างหู	สะเก็ดหินพลินท์	หินขัดมัน	กำไล	ลูกปัด	เครื่องประดับ	ลูกปัด	ต่างหู	เครื่องมือ	ชิ้นส่วนสำริด	ลูกปัด	กำไล	แหวน	ลูกกระพรวน	กระดิ่ง	ปิ่นปักผม	เครื่องมือ	กำไล	กระดูกสัตว์	กำไลงาช้าง	เครื่องประดับเปลือกหอย	งับน้ำอ้อย	ดินเท													
1	2	ผู้ใหญ่	1	3	-	-	-	-	-	-	-	-	-	-	-	-	-	-	-	-	-	-	-	-	-	-	-	-	-	-	-	-	-	2	-	-	-	-	-	-	-							
	3	ผู้ใหญ่	1	1	-	-	-	-	-	-	-	-	-	-	-	-	-	-	-	-	-	-	-	-	-	-	-	-	-	-	-	-	-	-	-	-	-	-	-	-								
	4	ชาย	1	10	-	-	-	-	-	-	-	-	-	-	-	-	-	-	-	-	-	-	-	-	-	-	-	-	-	-	-	-	-	-	-	-	-	-	-	-								
	5	ผู้ใหญ่	1	3	-	-	-	-	-	-	-	-	-	-	-	-	-	-	-	-	-	-	-	-	-	-	-	-	-	-	-	-	-	-	-	-	-	-	-	-								
	7	ชาย	1	3	-	-	-	-	-	1	-	-	-	-	-	-	-	-	-	-	-	-	-	-	-	-	-	-	-	-	-	-	-	-	-	-	1	-	-	-								
	8	ชาย	1	4	-	-	-	-	-	-	-	1	-	-	-	-	-	1	-	-	-	-	-	-	-	-	-	-	-	-	-	-	-	-	-	-	3	-	-	-	-	-						
	9	ชาย	-	-	-	-	-	-	-	-	-	-	-	-	1	-	-	-	-	-	-	-	-	-	-	-	-	-	-	-	-	-	-	-	-	-	-	-	-	-	-							
	10	ชาย	1	5	-	-	1	-	-	1	-	-	-	-	-	-	-	-	-	-	-	-	-	-	-	-	-	-	-	-	-	-	-	-	-	-	-	1	-	-	-	-	-					
	11	ชาย	1	5	-	-	-	-	-	-	-	-	-	-	-	-	-	-	-	-	-	-	2	-	-	-	-	-	-	-	-	-	-	-	-	-	-	-	3	-	-	-	-	-				
	12	เด็ก	1	3	-	-	-	-	-	-	-	-	-	-	-	-	-	-	1	-	-	-	-	-	-	-	-	-	-	-	-	-	-	-	-	-	-	-	-	-	-	-	-					
	13	ผู้ใหญ่	1	-	-	-	-	-	-	-	-	-	-	-	-	-	-	-	-	-	-	-	-	-	-	-	-	-	-	-	-	-	-	-	-	-	-	-	-	-	-	-	-	-				
	14	เด็ก	-	-	-	-	-	-	-	-	-	-	-	-	-	31	-	-	-	-	-	-	-	-	-	-	-	-	-	-	-	-	-	-	-	-	-	-	-	-	-	-	-	-	-			
	15	หญิง	1	1	-	-	-	-	-	-	-	-	-	-	-	-	-	-	-	-	-	-	-	-	-	-	-	-	-	-	-	-	-	-	-	-	-	-	-	-	-	-	-	-	-			
	16	ชาย	1	3	-	-	-	-	-	-	1	-	-	-	-	-	-	-	1	-	-	-	-	-	-	-	-	-	-	-	-	-	-	-	-	-	-	-	-	-	-	2	-	-	-	1	-	
	17	ผู้ใหญ่	1	2	-	-	-	-	-	-	-	-	-	-	-	-	-	-	-	-	-	-	-	-	-	-	-	-	-	-	-	-	-	-	-	-	-	-	-	-	2	-	-	-	-	-		
	18	เด็ก	-	3	-	-	-	-	-	-	-	-	-	-	-	-	-	-	-	-	-	-	-	-	-	-	-	-	-	-	-	-	-	-	-	-	-	-	-	-	-	-	-	-	-	-	-	
	19	ผู้ใหญ่	-	-	-	-	-	-	-	-	-	-	-	-	-	-	-	-	-	-	-	-	-	-	-	-	-	-	-	-	-	-	-	-	-	-	-	-	-	-	-	-	-	-	-	-	-	-
	20	หญิง	-	8	-	-	-	-	-	-	2	-	-	-	-	-	-	-	-	-	-	-	-	-	-	-	-	-	-	-	-	-	-	-	-	-	-	-	-	-	-	-	-	-	-	-	-	-

ตารางที่ 2 (ต่อ) แสดงจำนวนวัตถุพิศ (ชิ้น) จำแนกตามวัตถุพิศ

หลุม ชุด คัน ที่	หมายเลข โครง กระดูก	เพศ	วัตถุพิศ																																		
			ดินเผา						หิน					เปลือกหอย			แก้ว		สำริด						เหล็ก		กระดูกสัตว์										
			ทุภาชนะ	ภาชนะ	แว	ส่วนปลายทอสุบลม	ลูกกระสุน	เบ้าหลอมโลหะ	ผนังเตาหลอมโลหะ	ขวานหินขัด	กำไล	ลูกปัด	ต่างหู	สะเก็ดหินพลินท์	หินขัดมัน	กำไล	ลูกปัด	เครื่องประดับ	ลูกปัด	ต่างหู	เครื่องมือ	ชิ้นส่วนสำริด	ลูกปัด	กำไล	แหวน	ลูกกระพรวน	กระดิ่ง	ปืนปัทม	เครื่องมือ	กำไล	กระดูกสัตว์	กำไลช้าง	เครื่องประดับเปลือกหอย	งับนํ้าอ้อย	ดินเทท		
2	1	ชาย	-	1	-	-	-	-	-	-	-	-	-	-	-	-	-	-	-	-	-	-	-	-	-	-	-	-	-	-	-	-	-	-	-	-	-
	2	ชาย	-	1	-	-	-	-	-	-	-	-	-	-	-	-	-	-	-	-	-	-	-	-	-	-	1	-	-	-	-	-	-	-	-	-	
3	1	เด็ก	-	1	-	-	2	-	-	-	-	1	-	-	-	-	-	-	-	-	-	-	-	-	-	-	-	-	1	4	-	-	-	-	-		
	2	ผู้ใหญ่	-	2	-	-	-	1	1	-	-	-	-	-	-	-	-	-	-	-	-	-	1	-	-	2	-	1	1	-	-	-	-	-	-		
	3	ผู้ใหญ่	-	2	-	-	-	-	-	-	-	-	-	-	-	-	-	-	-	-	-	-	-	-	-	2	-	-	-	1	-	-	-	-	-		
	4	ผู้ใหญ่	-	1	-	-	-	-	-	-	-	-	-	-	-	-	-	-	-	-	-	-	-	-	-	-	-	-	-	-	-	-	-	-	-	-	
	5	ผู้ใหญ่	-	-	-	-	-	-	-	-	-	-	-	-	-	-	-	-	-	-	-	-	-	-	-	-	-	-	-	-	-	-	-	-	-	-	
	6A	ผู้ใหญ่	-	4	-	-	-	-	-	-	-	-	-	-	-	-	-	-	-	-	-	8	-	-	-	-	-	-	-	-	-	-	-	-	-	-	
	6B	ชาย	-	2	-	-	-	-	-	-	3	-	-	-	-	-	-	-	-	-	-	-	13	-	-	2	2	1	1	-	-	-	-	-	-	-	
	7	ผู้ใหญ่	-	1	-	-	-	-	-	-	-	-	-	-	-	-	-	-	-	-	-	-	-	-	-	-	-	-	-	-	-	-	-	-	-	-	
	8	ชาย	-	3	-	-	-	-	-	-	-	-	-	-	-	-	-	-	-	-	-	-	-	-	-	-	-	-	-	-	-	-	-	-	-	-	
	9	ผู้ใหญ่	-	1	-	-	-	-	-	-	-	-	-	-	-	-	2	-	-	-	-	-	-	-	-	-	-	-	-	-	-	-	-	-	-	-	
	10	ผู้ใหญ่	-	-	-	-	-	-	-	-	-	-	-	-	-	-	-	-	-	-	-	-	3	-	-	-	-	-	-	-	-	-	-	-	-	-	-
	11	ผู้ใหญ่	-	1	-	-	-	-	-	-	-	-	-	-	-	-	-	-	-	-	-	2	-	-	-	-	-	-	-	-	-	-	-	-	-	-	-
	12	ชาย	-	1	-	-	-	-	-	-	-	-	-	-	-	-	-	-	-	-	-	-	-	-	-	-	-	-	-	-	-	-	-	-	-	-	-
	13	ชาย	-	1	-	1	-	-	-	-	-	-	-	-	-	-	-	-	-	-	-	-	-	-	-	-	-	-	-	-	-	-	-	-	-	-	-
	14	ผู้ใหญ่	-	2	-	-	-	-	-	-	1	-	-	-	-	-	-	-	-	-	-	-	-	1	-	-	1	-	-	-	-	-	-	-	-	-	-
	15	หญิง	1	1	-	-	-	-	-	-	-	-	-	-	-	-	-	-	-	-	-	-	-	-	-	-	-	-	-	-	-	-	-	-	-	-	-
	16	ชาย	-	7	-	-	-	-	-	-	-	-	-	-	-	-	-	-	-	-	-	-	-	-	-	1	-	-	-	-	-	-	-	-	1	1	-

ตารางที่ 2 (ต่อ) แสดงจำนวนวัสดุอุทิวค (ชิ้น) จำแนกตามวัสดุคิบ

หลุม ชุด คืบ ที่	หมาย เลข คโรง กระดูก	เพศ	วัสดุอุทิวค																																	
			ดินเผา						หิน						เปลือกหอย			แก้ว		สำริด								เหล็ก		กระดูกสัตว์						
			ทุบภาชนะ	ภาชนะ	แว	ส่วนปลายท่อสุบลม	ลูกกระสุน	เข็ดลอมเลอะ	ผนังเตาหลอมโลหะ	ขวานหินขัด	กำไล	ลูกปัด	ต่างหู	สะเก็ดหินพลินท์	หินขัดมัน	กำไล	ลูกปัด	เครื่องประดับ	ลูกปัด	ต่างหู	เครื่องมือ	ชิ้นส่วนสำริด	ลูกปัด	กำไล	แหวน	ลูกกระพรวน	กระดิง	ปิ่นปักผม	เครื่องมือ	กำไล	กระดูกสัตว์	กำไลงาช้าง	เครื่องประดับจากเปลือกหอย	งบน้อย	ดินเทศ	
4	1	ผู้ใหญ	-	-	-	-	-	-	-	-	-	-	-	-	-	-	-	-	-	-	-	-	-	-	-	-	-	-	-	-	-	-	-	-	-	-
	2	ชาย	-	7	-	-	-	-	-	-	-	-	-	-	1	-	-	-	-	-	-	-	-	-	-	-	1	-	2	1	-	-	-	-	-	
	3	หญิง	1	6	-	-	-	-	1	-	-	-	-	-	2	-	2	-	-	-	-	1	1	-	-	-	1	-	1	-	-	-	-	-	-	
	4	ผู้ใหญ	-	1	-	-	-	-	-	-	-	-	-	-	-	-	-	-	-	-	-	-	-	-	-	-	-	-	-	-	-	-	-	-	-	
	5	ผู้ใหญ	-	-	-	-	-	-	-	-	-	-	-	-	-	-	-	-	-	-	-	1	-	-	-	-	-	-	-	-	-	-	-	-	-	-
	6	ผู้ใหญ	1	6	1	-	-	-	1	-	-	-	1	-	1	-	-	-	-	-	-	-	-	-	-	-	1	-	-	-	-	-	-	-	-	
	7	ชาย	-	1	-	-	-	-	-	-	1	-	-	-	-	-	-	-	-	-	-	2	-	-	-	-	1	-	2	-	-	-	-	-	-	

ตารางที่ 3 แสดงจำนวนวัตถุอุทิส (ชิ้น) ในหลุมฝังศพเพศชาย จำแนกตามหน้าที่การใช้งาน

หลุม ขุดค้นที่	หมายเลข หลุมฝัง ศพ	เพศ	การทูลักษณะ ดินเผา	ภาชนะดินเผา (ใบ)	เครื่องมือโลหะ (ชิ้น)	เครื่องมือหิน (ชิ้น)	เครื่องประดับ (ชิ้น)	อุปกรณ์ การผลิต (ชิ้น)	กระดูกสัตว์ (ชิ้น)	รวม
1	4	ชาย	1	10	4	-	-	-	-	15
1	7	ชาย	1	3	1	1	-	-	1	7
1	8	ชาย	1	4	3	-	2	-	1	11
1	9	ชาย	-	-	-	-	1	-	-	1
1	10	ชาย	1	5	-	1	-	1	1	9
1	11	ชาย	1	5	3	-	2	1	-	12
1	16	ชาย	1	3	1	-	2	-	2	9
2	1	ชาย	-	1	-	-	-	-	1	2
2	2	ชาย	-	1	1	-	-	-	-	2
3	6B	ชาย	-	2	2	-	17	-	1	22
3	8	ชาย	-	-	-	-	-	-	-	0
3	12	ชาย	-	1	-	-	-	-	-	1
3	13	ชาย	-	1	-	-	-	1	-	2
3	SQ3 B16	ชาย	-	7	1	-	1	1	-	10
4	SQ4 B2	ชาย	-	7	1	-	2	-	2	12
4	SQ4 B7	ชาย	-	1	1	-	3	-	1	6
รวม			6	51	18	2	30	4	10	121
เฉลี่ย			0.32	2.68	0.95	0.11	1.58	0.21	0.53	7.56

ตารางที่ 4 แสดงจำนวนวัตถุอุทิส (ชิ้น) ในหลุมฝังศพเพศหญิง จำแนกตามหน้าที่การใช้งาน

หลุมขุด คันที่	หมายเลข หลุมฝัง ศพ	เพศ	การทูลักษณะ ดินเผา	ภาชนะดินเผา (ใบ)	เครื่องมือโลหะ (ชิ้น)	เครื่องมือหิน (ชิ้น)	เครื่องประดับ (ชิ้น)	อุปกรณ์ การผลิต (ชิ้น)	กระดูกสัตว์ (ชิ้น)	รวม
1	15	หญิง	1	1	-	-	-	-	-	2
1	20	หญิง	-	8	-	2	-	-	-	10
3	15	หญิง	1	7	-	-	-	-	2	10
4	3	หญิง	-	6	1	2	6	-	1	16
รวม			2	22	1	4	6	0	3	38
เฉลี่ย			0.5	5.5	0.25	1	1.5	0	0.75	9.5

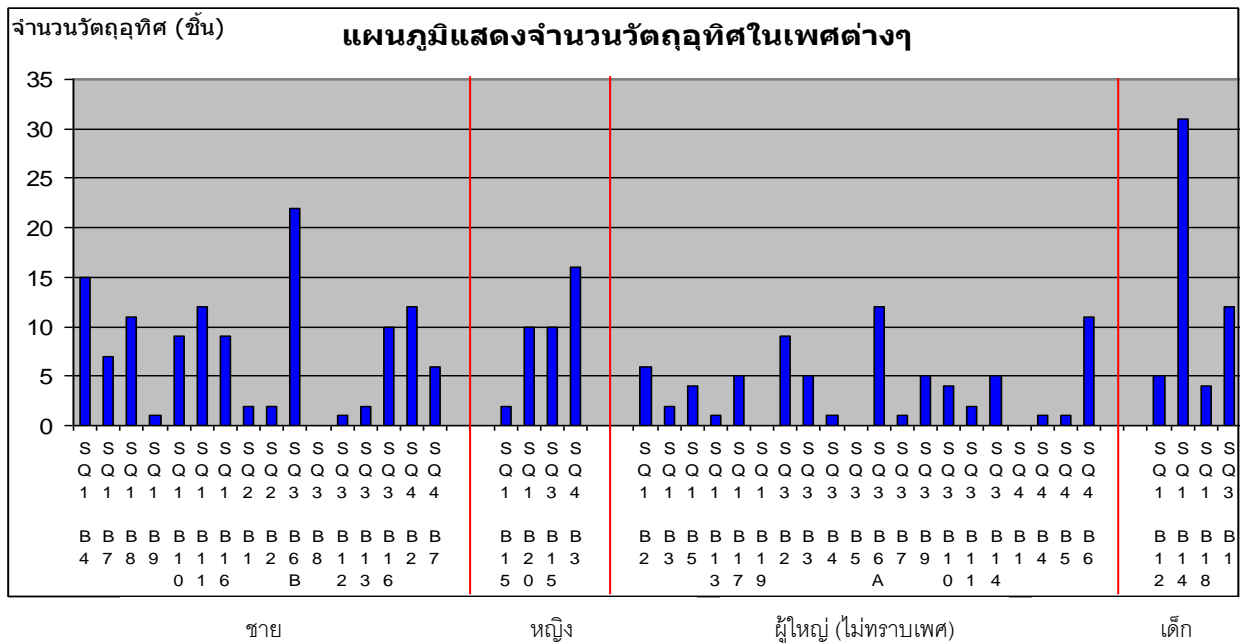
ตารางที่ 5 แสดงจำนวนวัตถุอุทิส (ชิ้น) ในหลุมฝังศพเด็ก จำแนกตามหน้าที่การใช้งาน

หลุมขุด คันที่	หมายเลข หลุมฝัง ศพ	วัย	การทูลักษณะ ดินเผา	ภาชนะดินเผา (ใบ)	เครื่องมือโลหะ (ชิ้น)	เครื่องมือหิน (ชิ้น)	เครื่องประดับ (ชิ้น)	อุปกรณ์ การผลิต (ชิ้น)	กระดูกสัตว์ (ชิ้น)	รวม
1	12	เด็ก	1	3	-	-	1	-	-	5
1	14	เด็ก	-	-	-	-	31	-	-	31
1	18	เด็ก	-	3	-	-	1	-	-	4
3	1	เด็ก	-	4	-	-	7	-	1	12
รวม			1	10	0	0	40	0	1	52
เฉลี่ย			0.25	2.5	0	0	10	0	0.25	13

ตารางที่ 6 แสดงจำนวนวัตถุพิษ (ชิ้น) ในหลุมฝังศพวัยผู้ใหญ่ (ไม่สามารถระบุเพศได้) จำแนกตามหน้าที่การใช้งาน

หลุมขุด คันที่	หมายเลข หลุมฝัง ศพ	วัย	การทูลักษณะ ดินเผา	ภาชนะดินเผา (ใบ)	เครื่องมือโลหะ (ชิ้น)	เครื่องมือหิน (ชิ้น)	เครื่องประดับ (ชิ้น)	อุปกรณ์ การผลิต (ชิ้น)	กระดูกสัตว์ (ชิ้น)	รวม
1	2	ผู้ใหญ่	1	3	2	-	-	-	-	6
1	3	ผู้ใหญ่	1	1	-	-	-	-	-	2
1	5	ผู้ใหญ่	1	3	-	-	-	-	-	4
1	13	ผู้ใหญ่	1	-	-	-	-	-	-	1
1	17	ผู้ใหญ่	1	2	-	-	-	-	2	5
1	19	ผู้ใหญ่	-	-	-	-	-	-	-	0
3	2	ผู้ใหญ่	-	2	2	-	2	2	1	9
3	3	ผู้ใหญ่	-	2	-	-	2	1	-	5
3	4	ผู้ใหญ่	-	1	-	-	-	-	-	1
3	5	ผู้ใหญ่	-	-	-	-	-	-	-	0
3	6A	ผู้ใหญ่	-	4	-	-	8	-	-	12
3	7	ผู้ใหญ่	-	1	-	-	-	-	-	1
3	9	ผู้ใหญ่	-	3	-	-	2	-	-	5
3	10	ผู้ใหญ่	-	1	-	-	3	-	-	4
3	11	ผู้ใหญ่	-	-	-	-	2	-	-	2
3	14	ผู้ใหญ่	-	2	-	-	3	-	-	5
4	1	ผู้ใหญ่	-	-	-	-	-	-	-	0
4	4	ผู้ใหญ่	-	1	-	-	-	-	-	1
4	5	ผู้ใหญ่	-	-	-	-	1	-	-	1
4	6	ผู้ใหญ่	1	6	1	2	1	-	-	11
รวม			6	32	5	2	24	3	3	75
เฉลี่ย			0.3	1.6	0.25	0.1	1.2	0.15	0.15	3.75

แผนภูมิที่ 1 แสดงจำนวน (ชิ้น) ของวัตถุทึบในแต่ละเพศ



จากตารางที่ 2-6 และแผนภูมิที่ 1 จะเห็นได้ว่าปริมาณของวัตถุทึบในแต่ละเพศมีความแตกต่างกันอย่างค่อนข้างเห็นได้ชัด เช่น เพศชายมีวัตถุทึบตั้งแต่ไม่มีเลย ถึง 22 ชิ้น ในเพศหญิงมีตั้งแต่ 2-16 ชิ้น หรือปริมาณวัตถุทึบในเด็กก็มีตั้งแต่ 4-31 ชิ้น และจากการเปรียบเทียบค่าเฉลี่ยของวัตถุทึบตามหน้าที่การใช้งาน (ตารางที่ 3-6) จะสามารถสังเกตเห็นได้อย่างชัดเจนว่าอุปกรณ์ในการผลิต เช่น ชิ้นส่วนเตาหลอมโลหะ ชิ้นส่วนกระบอกสูบลมสำหรับทำโลหะ หรือเบ้าหลอมโลหะ จะพบเฉพาะในหลุมฝังศพของเพศชายเท่านั้น ไม่พบในเพศหญิงหรือหลุมฝังศพของเด็ก และวัตถุทึบให้กับศพเด็กไม่ปรากฏเครื่องมือเครื่องใช้ในการทำงานหรืออุปกรณ์ที่ใช้ในการผลิตเลย นอกจากนี้จำนวนเฉลี่ยของวัตถุทึบประเภทเครื่องประดับนั้น จะพบในหลุมฝังศพเด็กในปริมาณที่มากกว่าหลุมศพผู้ใหญ่อย่างเห็นได้ชัด

เมื่อทำการวิเคราะห์ทางสถิติโดยใช้โปรแกรมสำเร็จรูป SPSS (Statistical Package for Social Science) ด้วยวิธี Chi-Square เพื่อพิจารณาความสัมพันธ์ของแต่ละตัวแปร คือ เพศกับประเภทของวัตถุทึบตามหน้าที่การใช้งาน (ดูภาคผนวกที่ 1) และวัยกับประเภทของวัตถุทึบตามหน้าที่การใช้งาน พบว่าทั้ง 2 กรณี มีค่าพี (p-value) น้อย (น้อยกว่า 0.05 คือ มีค่าพี 0.035 และ 0.001 ตามลำดับ) (ดูภาคผนวกที่ 2) ซึ่งให้เห็นว่ามีความสัมพันธ์กันระหว่างเพศกับประเภทของวัตถุทึบตามหน้าที่การใช้งาน และวัยกับประเภทของวัตถุทึบตามหน้าที่การใช้งาน

เมื่อทดสอบความแตกต่างของค่าเฉลี่ยของประชากร 2 ชุด (Test on Means) โดยใช้สถิติ Independent t-test ในแต่ละตัวแปรที่ศึกษา คือ ค่าเฉลี่ยของปริมาณวัตถุทศในหลุมฝังศพระหว่างเพศชายกับเพศหญิง และ ค่าเฉลี่ยของปริมาณวัตถุทศในหลุมฝังศพระหว่างวัยผู้ใหญ่กับวัยเด็ก เพื่อพิจารณานัยของความแตกต่างทางสถิติ ซึ่งได้ผลเปรียบเทียบดังนี้

ตารางที่ 6 ผลการเปรียบเทียบปริมาณวัตถุทศในหลุมฝังศพระหว่างเพศชายและหญิง

Sex	N	Mean	Range	S.D.	S.E.	t	p
Male	16	7.56	0-22	6.132	1.533	-0.571	0.575
Female	4	9.50	2-16	5.745	2.872		

ปริมาณเฉลี่ยของวัตถุทศในศพเพศชาย คือ 7.56 ชิ้น และ ปริมาณเฉลี่ยของวัตถุทศในศพเพศหญิง คือ 9.50 ชิ้น แต่จากการทดสอบความแตกต่างปริมาณวัตถุทศระหว่างศพที่เป็นเพศชายกับเพศหญิงนั้น พบว่าค่าพี (p-value) ของการทดสอบแบบสองด้านที่ได้มีค่ามาก (มากกว่า 0.05) โดยมีค่า 0.575 จึงอาจสรุปได้ว่า ปริมาณวัตถุทศระหว่างศพที่เป็นเพศชายกับเพศหญิงนั้นแตกต่างกันอย่างไม่มีนัยสำคัญทางสถิติ นั่นคือ ปริมาณวัตถุทศระหว่างศพที่เป็นเพศชายกับเพศหญิงที่พบจากแหล่งโบราณคดีบ้านโป่งมะนาวไม่มีความแตกต่างกัน

ตารางที่ 7 ผลการเปรียบเทียบปริมาณวัตถุทศในหลุมฝังศพระหว่างผู้ใหญ่กับเด็ก

Age	N	Mean	Range	S.D.	S.E.	t	p
Adult	40	5.85	0-22	5.304	0.839	-2.232	0.031
Juvenile	4	13.00	4-31	12.517	6.258		

ปริมาณเฉลี่ยของวัตถุทศในศพผู้ใหญ่ คือ 5.85 ชิ้น และ ปริมาณเฉลี่ยของวัตถุทศในศพเด็ก คือ 13 ชิ้น ซึ่งจากการทดสอบความแตกต่างปริมาณวัตถุทศระหว่างศพที่เป็นเด็กกับศพผู้ใหญ่ นั้น พบว่าค่าพี (p-value) ของการทดสอบแบบสองด้านที่ได้มีค่าน้อย (มากกว่า 0.05) โดยมีค่า 0.031 จึงอาจสรุปได้ว่า ปริมาณวัตถุทศระหว่างศพเด็กกับศพผู้ใหญ่ นั้น แตกต่างกันอย่างมีนัยสำคัญทางสถิติ นั่นคือ ปริมาณวัตถุทศ

ระหว่างศพเด็กกับศพผู้ใหญ่ที่พบจากแหล่งโบราณคดีบ้านโป่งมะนาวมีความแตกต่างกัน โดยในหลุมฝังศพเด็กจะมีวัตถุติดมากกว่าในหลุมฝังศพผู้ใหญ่ประมาณ 2.22 เท่า

บทวิเคราะห์

จากการประมวลผลและการทดสอบทางสถิติเกี่ยวกับปริมาณวัตถุติดในหลุมฝังศพ ก่อนประวัติศาสตร์จากแหล่งโบราณคดีบ้านโป่งมะนาว ที่ได้จากการขุดค้นทางโบราณคดีในหลุมขุดค้นที่ 1-4 ระหว่างปี พ.ศ.2543-2546 จำนวน 44 หลุมศพ มีประเด็นต่างๆที่ควรพิจารณา ดังนี้

ความสัมพันธ์ระหว่างวัยกับประเภทของวัตถุติดตามหน้าที่การใช้งาน

จากการเปรียบเทียบค่าเฉลี่ยของปริมาณวัตถุติดโดยแบ่งประเภทตามหน้าที่การใช้งานกับวัย (เด็ก-ผู้ใหญ่) ของผู้ตาย (ดูภาคผนวกที่ 2) ดังตารางที่ 3-6 พบว่าไม่ปรากฏเครื่องมือเครื่องใช้ในการทำงานหรืออุปกรณ์ที่ใช้ในการผลิตในหลุมฝังศพของเด็ก อาจชี้ให้เห็นถึงลักษณะของวัตถุติดที่ต้องมีความสัมพันธ์กับผู้ตาย หรือเป็นสิ่งที่ผู้ตายใช้ในชีวิตประจำวัน นั่นคือวัยเด็กไม่ได้อยู่ในวัยทำงาน ทำให้ไม่พบอุปกรณ์การผลิตในหลุมฝังศพเด็กเลย

ความสัมพันธ์ระหว่างเพศกับประเภทของวัตถุติดตามหน้าที่การใช้งาน

จากการเปรียบเทียบค่าเฉลี่ยของปริมาณวัตถุติดโดยแบ่งประเภทตามหน้าที่การใช้งานกับเพศ (ชาย-หญิง) ของผู้ตาย (ดูภาคผนวกที่ 1) ดังตารางที่ 3-6 พบว่าจำนวนเฉลี่ยของวัตถุติดมีความแตกต่างกันเล็กน้อย เว้นเพียงภาชนะดินเผาที่พบว่าในหลุมฝังศพเพศหญิงมีจำนวนเฉลี่ยที่มากกว่าหลุมฝังศพของเพศชาย ซึ่งอาจชี้ให้เห็นถึงนัยบางประการ เช่น หากวัตถุติดเป็นเครื่องมือเครื่องใช้ที่ผู้ตายใช้เป็นประจำหรือใช้ในชีวิตประจำวันแล้ว ก็อาจชี้ให้เห็นว่าเพศหญิงทำงานหรือทำกิจกรรมที่เกี่ยวข้องกับภาชนะดินเผามากกว่าเพศชาย เป็นต้น

ความแตกต่างกันของจำนวนเฉลี่ยวัตถุติดระหว่างวัย

ปริมาณวัตถุติดของผู้ตายที่เป็นเด็กกับผู้ใหญ่ที่พบจากแหล่งโบราณคดีบ้านโป่งมะนาวมีความแตกต่างกันโดยมีนัยสำคัญทางสถิติ

หลุมฝังศพเด็กจะมีวัตถุติดมากกว่าในหลุมฝังศพผู้ใหญ่ประมาณ 2.22 เท่า (ในหลุมฝังศพผู้ใหญ่พบวัตถุติดจำนวนเฉลี่ย 5.85 ชิ้น และในหลุมฝังศพเด็กมีปริมาณเฉลี่ยของวัตถุติด 13 ชิ้น) ซึ่งปรากฏการณ์ที่เกิดขึ้นนี้อาจเกิดจากจำนวนของเครื่องประดับในหลุมศพเด็กมีมาก โดยเฉพาะลูกปัดและกำไล ที่เป็นวัตถุชิ้นเล็ก จึงทำให้ค่าเฉลี่ยของวัตถุติดโดยรวมจึงมาก

อย่างไรก็ตาม ปรากฏการณ์นี้อาจสะท้อนให้เห็นถึงความรักของพ่อ-แม่ที่มีต่อบุตรธิดา หรือผู้ใหญ่ที่มีต่อเด็ก จึงใส่วัตถุที่ลงไปในกลุ่มศพมาก และจงใจใส่วัตถุที่มีค่า คือ เครื่องประดับต่างๆ ลงไปให้กับศพสำหรับนำไปใช้ในชีวิตรหลังความตาย แสดงให้เห็นถึงความรักที่มีต่อลูกหรือเด็กคนนั้น

นอกจากนี้ยังอาจแสดงนัยถึงความแตกต่างระหว่างสถานะทางวัย (คือวัยเด็กและผู้ใหญ่) หรือสถานะทางเศรษฐกิจหรือสังคมของครอบครัวของเด็ก เพราะเครื่องประดับเป็นสินค้าฟุ่มเฟือย คือเป็นสินค้าที่ไม่ได้ใช้ในการดำรงชีวิตหรือทำมาหากิน บุคคลหรือครอบครัวที่มีปริมาณของสินค้าฟุ่มเฟือยมาก อาจชี้ให้เห็นว่าบุคคลหรือครอบครัวนั้นมีสถานะทางเศรษฐกิจหรืออาจรวมไปถึงสถานะทางสังคมที่สูงกว่าบุคคลหรือครอบครัวที่มีสินค้าฟุ่มเฟือยน้อย ดังนั้นเมื่อเด็กที่มีวัตถุที่เป็นเครื่องประดับมาก-น้อยแตกต่างกันก็อาจชี้ให้เห็นถึงความแตกต่างทางสถานะในประเด็นดังกล่าว

ความแตกต่างกันของจำนวนเฉลี่ยวัตถุที่ระหว่างเพศ

จำนวนเฉลี่ยของวัตถุที่ในหลุมฝังศพระหว่างเพศชายกับเพศหญิงนั้นพบว่า เพศหญิงมีจำนวนเฉลี่ยมากกว่าเพศชายเล็กน้อย (จำนวนเฉลี่ยของวัตถุที่ในศพเพศชาย คือ 7.56 ชิ้น และศพเพศหญิง คือ 9.50 ชิ้น) แต่จากการทดสอบความแตกต่างระหว่างค่าเฉลี่ยในทางสถิติ โดยสถิติ Independent t-test พบว่าไม่มีความแตกต่างกันในทางสถิติ อาจชี้ให้เห็นว่าไม่มีความแตกต่างทางสถานะทางสังคมระหว่างเพศในสังคมยุคก่อนประวัติศาสตร์ของแหล่งโบราณคดีบ้านโป่งมะนาว (เมื่อพิจารณาจากปริมาณของวัตถุที่) แต่อาจมีความแตกต่างด้านหน้าที่หรือกิจกรรม โดยพิจารณาจากประเภทของวัตถุที่ เช่น ในหลุมฝังศพเพศชายพบวัตถุที่ที่เป็นอุปกรณ์การผลิต แต่ในหลุมศพเพศหญิงไม่พบ เป็นต้น

นอกจากนี้ จำนวนเฉลี่ยของวัตถุที่และประเภทของวัตถุที่ภายในเพศเดียวกันที่แตกต่างกัน อาจแสดงนัยถึงความแตกต่างทางสถานะหรือฐานะหรือหน้าที่ที่ด้านใดด้านหนึ่งระหว่างบุคคล เช่น ในหลุมฝังศพเพศชายบางหลุมมีอุปกรณ์ในการผลิต ในขณะที่บางหลุมไม่มี อาจแสดงถึงหน้าที่หรือกิจกรรมในชีวิตประจำวันของผู้ตายได้ว่า หลุมฝังศพที่พบอุปกรณ์การผลิตนั้น เป็นช่างหรือผู้ผลิตในชุมชน เช่น พบอุปกรณ์ที่เกี่ยวข้องกับการผลิตเครื่องมือเครื่องใช้โลหะ ก็อาจชี้ให้เห็นว่าผู้ตายเป็นช่างโลหะ เป็นต้น

เพราะฉะนั้น ความแตกต่างของจำนวนวัตถุที่ที่เกิดขึ้น ไม่น่าจะเกิดจากปัจจัยด้านเพศ แต่อาจเกิดจากปัจจัยอื่น เช่น สถานะ หรือฐานะ หรือหน้าที่ ของแต่ละบุคคลหรือแต่ละครอบครัว

การพบความเหมือนและแตกต่างของปริมาณและประเภทวัตถุที่ ชี้ให้เห็นถึงความแตกต่างกันของสถานภาพหรือสถานะหรือฐานะหรือบทบาทหน้าที่ ทางสังคมหรือเศรษฐกิจหรือการเมืองหรือบทบาทหน้าที่ด้านใดด้านหนึ่งหรือหลายด้าน ของแต่ละบุคคลหรือแต่ละครอบครัว ว่าเกิดขึ้นบ้างแล้วไม่มากก็น้อย หรือเป็นสังคมแบบไม่เท่าเทียมกัน (*non-egalitarian societies*) ตามแนวคิดของ Morton Fried

ส่วนการพิจารณาระดับสังคมโดยใช้แนวคิดของ Elman Service นั้น อาจยังไม่สามารถสรุปได้ เพราะต้องพิจารณาจากหลักฐานอีกหลายประการ จากการศึกษาหลักฐานที่ผ่านมา (ดู สุรพล นาถะพินธุ 2548) อาจยังได้ภาพไม่สมบูรณ์นัก เนื่องจากยังขาดหลักฐานบางประเด็น โดยเฉพาะหลักฐานทางการเมืองการปกครอง เช่น หลักฐานเกี่ยวกับผู้นำ การสืบทอดตำแหน่งผู้นำ องค์กรทางการเมือง ความเป็นศูนย์กลางของพื้นที่ การปันส่วนทางเศรษฐกิจ เป็นต้น

ทั้งนี้ แม้ว่าจะมีหลักฐานเกี่ยวกับการจัดการหรือแบ่งพื้นที่ในชุมชนสำหรับใช้ประโยชน์ในหน้าที่ต่างกัน บ้างแล้ว แต่ผู้เขียนเห็นว่าเป็นการตกลงกันภายในชุมชนที่อยู่ภายใต้ระบบทางสังคม ประเพณี หรือความเชื่อเดียวกัน ไม่จำเป็นต้องมีผู้นำ (ทางการเมืองการปกครอง) หรือผู้สั่งให้มีการจัดแบ่งพื้นที่ใช้งานในชุมชน เพราะฉะนั้นจึงค่อนข้างลำบากในการจัดให้ชุมชนที่อยู่อาศัยและฝังศพบริเวณแหล่งโบราณคดีบ้านโป่งมะนาว ในสมัยก่อนประวัติศาสตร์นั้น เป็นสังคมระดับชนเผ่า (Tribe) หรือระดับแว่นแคว้น (Chiefdom)

สรุป

จากการทดลองศึกษาขั้นต้นเกี่ยวกับสภาพสังคมที่แฝงนัยอยู่ในปริมาณวัตถุหรือโบราณวัตถุที่พบในหลุมฝังศพ (Grave goods) จากตัวอย่างข้อมูลหลุมฝังศพที่ได้จากการขุดค้นแหล่งโบราณคดีบ้านโป่งมะนาว ในหลุมขุดค้นที่ 1-4 ระหว่างปี พ.ศ.2543-2546 จำนวน 44 หลุม โดยการทดสอบทางสถิติด้วยโปรแกรมสำเร็จรูป SPSS (Statistical Package for Social Science) พบความเหมือนและความต่างของปริมาณและประเภทวัตถุที่ฝังศพ ซึ่งชี้ให้เห็นถึงลักษณะทางสังคมสมัยก่อนประวัติศาสตร์ตอนปลายที่แหล่งโบราณคดีบ้านโป่งมะนาวว่ามีความเหลื่อมล้ำหรือไม่เท่าเทียมกัน (Non-egalitarian societies)

ข้อเสนอแนะ

การศึกษาในครั้งนี้เป็นเพียงการศึกษาเฉพาะปริมาณวัตถุในหลุมฝังศพเท่านั้น จำเป็นต้องศึกษาเพิ่มเติมอีกหลายประเด็น เพื่อความสมบูรณ์ในการสร้างภาพเกี่ยวกับความแตกต่างระหว่างวัตถุที่ฝังศพทั้งปัจจัยด้านเพศและวัย ซึ่งจะชี้ให้เห็นถึงความแตกต่างทางฐานะหรือสถานะด้านใดด้านหนึ่งหรือในทุกๆด้านระหว่างบุคคลหรือระหว่างครอบครัว เช่น พลังงานที่ถูกใช้ไปในพิธีกรรมฝังศพ ลักษณะและขนาดของหลุมศพ ประเภทของวัตถุที่ฝังศพ ตำแหน่งและลักษณะการวางวัตถุที่ฝังศพ คุณภาพของวัตถุที่ฝังศพ วัตถุที่ฝังศพ รวมทั้งความสัมพันธ์ระหว่างหลุมศพแต่ละหลุม เป็นต้น

อีกทั้งการศึกษาในครั้งนี้ ประชากรบางตัวยังมีจำนวนน้อย เช่น หลุมฝังศพผู้หญิงและหลุมฝังศพเด็ก ที่มีเพียง 4 ตัวอย่างเท่านั้น จำเป็นต้องทำการศึกษาเพิ่มเติม โดยนำหลักฐานใหม่ที่ได้จากการขุดค้นระหว่างปี พ.ศ.2547-2550 มาศึกษาร่วมด้วย เพื่อความน่าเชื่อถือของข้อมูลและความน่าเชื่อถือของการศึกษา

บรรณานุกรม

- ประภาพรรณ ชื่นแขก. “การศึกษาประเพณีการฝังศพที่แหล่งโบราณคดีบ้านโป่งมะนาว ตำบลห้วยขุนราม อำเภอพัฒนานิคม จังหวัดลพบุรี” สารนิพนธ์ปริญญาศิลปศาสตรบัณฑิต (โบราณคดี) กรุงเทพฯ : ภาควิชาโบราณคดี คณะโบราณคดี มหาวิทยาลัยศิลปากร, 2546.
- สุรพล นาถะพินิจ. แหล่งโบราณคดีบ้านโป่งมะนาว ตำบลห้วยขุนราม อำเภอพัฒนานิคม จังหวัดลพบุรี. ลพบุรี : คณะกรรมการการท่องเที่ยวจังหวัดลพบุรี, 2548.
- Binford, Levis. “Mortuary Practice : Their Study and Their Potential.” in **Anarchaeological Perspective**,208-243. London : Seminar Press, 1972.
- Chapman, Robert, Ian Kinnes, Klaves Randsborg. **The Archaeology of Death**. Cambridge : Cambridge University Press, 1981.
- Higham, C. F. and R. Thosarat. **Prehistoric Thailand**. Bangkok : River Books, 1998.
- O’Shea, John M. “Social configurations and the archaeological study of mortuary practices : a case study.” **The Archaeology of Death**. Cambridge : Cambridge University Press, 1981.
- O’Shea, John M. **Mortuary Variability**. U.S.A. : Academic Press, 1984.
- Service, Elman. **Primitive Social Organization**. New York : Random House, 1971.
- Wason, Paul K. **The Archaeology of Rank**. Cambridge : Cambridge University Press, 1994.

ภาคผนวกที่ 1

แสดงผลการทดสอบความสัมพันธ์ด้วยวิธี Chi-Square
ระหว่างเพศกับประเภทของวัตถุที่ติดตามหน้าที่การใช้งาน

Case Processing Summary

	Cases					
	Valid		Missing		Total	
	N	Percent	N	Percent	N	Percent
SEX * FUNCION	159	100.0%	0	.0%	159	100.0%

SEX * FUNCION Crosstabulation

Count

		FUNCION							Total
		ทุบ ภาษา	ภาษา ดินเผา	เครื่องมือ โลหะ	เครื่องมือ หิน	เครื่อง ประดับ	อุปกรณ์ การผลิต	กระดูก สัตว์	
SEX	MALE	6	51	18	2	30	4	10	121
	JEMALE	2	22	1	4	6		3	38
Total		8	73	19	6	36	4	13	159

Chi-Square Tests

	Value	df	Asymp. Sig. (2-sided)
Pearson Chi-Square	13.526	6	.035
Likelihood Ratio	14.562	6	.024
Linear-by-Linear Association	1.292	1	.256
N of Valid Cases	159		

ภาคผนวกที่ 1 (ต่อ)

แสดงผลการทดสอบความสัมพันธ์ด้วยวิธี Chi-Square
ระหว่างเพศกับประเภทของวัตถุประสงค์ตามหน้าที่การใช้งาน

Directional Measures

			Value	Asymp. Std. Error	Approx. T	Approx. Sig.
Nominal Lambda by Nominal	Symmetric		.016	.020	.818	.413
	SEX Dependent		.053	.063	.818	.413
	FUNCION Dependent		.000	.000	.	.
Goodman and Kruskal tau	SEX Dependent		.085	.040		.037
	FUNCION Dependent		.015	.010		.032
Uncertainty Coefficient	Symmetric		.044	.020	2.168	.024
	SEX Dependent		.083	.038	2.168	.024
	FUNCION Dependent		.030	.014	2.168	.024

ภาคผนวกที่ 1 (ต่อ)

แสดงผลการทดสอบความสัมพันธ์ด้วยวิธี Chi-Square
ระหว่างเพศกับประเภทของวัตถุประสงค์ตามหน้าที่การใช้งาน

Symmetric Measures

		Value	Approx. Sig.
Nominal by Nominal	Phi	.292	.035
	Cramer's V	.292	.035
	Contingency Coefficient	.280	.035
N of Valid Cases		159	

ภาคผนวกที่ 2

แสดงผลการทดสอบความสัมพันธ์ด้วยวิธี Chi-Square
ระหว่างวัยกับประเภทของวัตถุที่ตามหน้าที่การใช้งาน

Case Processing Summary

	Cases					
	Valid		Missing		Total	
	N	Percent	N	Percent	N	Percent
AGE * FUNCION	301	100.0%	0	.0%	301	100.0%

AGE * FUNCION Crosstabulation

Count

		FUNCION							Total
		ทุบ ภาษา	ภาษา ดินเผา	เครื่องมือ โลหะ	เครื่องมือ หิน	เครื่อง ประดับ	อุปกรณ์ การผลิต	กระดุก สัตว์	
AGE	ADULT	14	105	21	26	60	7	16	249
	JUVENILE	1	10			40		1	52
Total		15	115	21	26	100	7	17	301

Chi-Square Tests

	Value	df	Asymp. Sig. (2-sided)
Pearson Chi-Square	56.060	6	.000
Likelihood Ratio	59.552	6	.000
Linear-by-Linear Association	15.089	1	.000
N of Valid Cases	301		

ภาคผนวกที่ 2 (ต่อ)

แสดงผลการทดสอบความสัมพันธ์ด้วยวิธี Chi-Square
ระหว่างวัยกับประเภทของวัตถุประสงค์ตามหน้าที่การใช้งาน

Directional Measures

		Value	Asymp. Std. Error	Approx. T	Approx. Sig.
Nominal Lambda by Nominal	Symmetric	.126	.026	4.375	.000
	AGE Dependent	.000	.000	.	.
	FUNCION Dependent	.161	.035	4.375	.000
Goodman and Kruskal tau	AGE Dependent	.186	.044		.000
	FUNCION Dependent	.070	.018		.000
Uncertainty Coefficient	Symmetric	.099	.021	4.614	.000
	AGE Dependent	.215	.042	4.614	.000
	FUNCION Dependent	.065	.014	4.614	.000

ภาคผนวกที่ 2 (ต่อ)

แสดงผลการทดสอบความสัมพันธ์ด้วยวิธี Chi-Square
ระหว่างวัยกับประเภทของวัตถุประสงค์ตามหน้าที่การใช้งาน

Symmetric Measures

		Value	Approx. Sig.
Nominal by Nominal	Phi	.432	.000
	Cramer's V	.432	.000
	Contingency Coefficient	.396	.000
N of Valid Cases		301	